


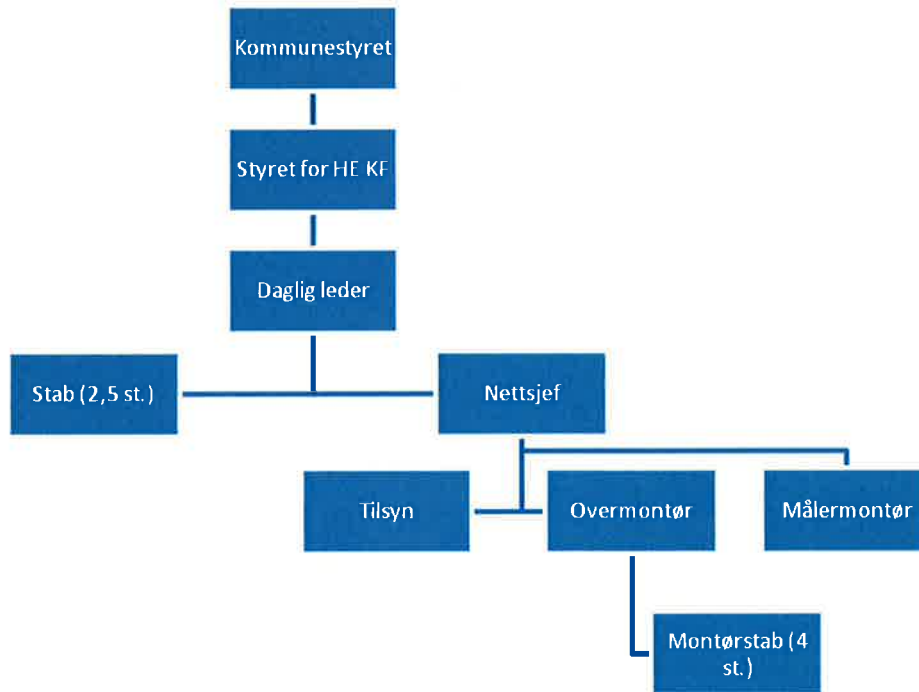
Årsmelding 2012

The logo for Hemsedal Energi features a stylized graphic of a power line tower with two vertical poles and a horizontal crossbar, intersected by two diagonal lines that cross the tower from the top-left and bottom-right.

Hemsedal Energi
www.hemsedal-energi.no
- vi er *her* for deg!

Organisering

Organisasjonsplan



Dagleg leiar Per Gunnar Markegård

Styret har i 2012 vore (perioden oktober 2011 – hausten 2015):

Medlem:

Ernst Tore Eggen
Signe Lise Hovig Jordheim
Jan Egil Halbjørhus
Elin Tangen
Magne Lien

Posisjon i styret:

Leiar
Nestleiar
Styremedlem
Styremedlem
Styremedlem (for dei tilsette)

Varamedlem:

1. Viel Ribberud
2. Bernt Müller
3. Odd Bekkevold
4. Einar Ellseth
Pers. varamedl. Knut Langehaug

Revisor er Kommunerevisjon IKS med hovudkontor i Valdres/Gol:

Vedtekter – K-styresak 6/09:

Hemsedal Energi KF skal forvalte krafta slik at prisen til forbrukar er i samsvar med markedspris over tid, dvs konkurransedyktige prisar.

Historikk

Hemsedal Energi - historie

1910	Elektrifisering i deler av sentrum etter utbygging av Trøimsåne og Ulsåkfossen
1920	Aker kommune kjøper opp mesteparten av fall-rettane i Hemsilvassdraget
1936	Stifting av Hemsedal Kommunale Elektrisitetsforsyning
1937	Bygging av overføringsline frå Gol til Hemsedal
1942 – 1952	Hjelmen, Lykkja, Grøndalen og Eikrevegen vert kopla til overføringsnettet
1974	Bygging av Svøo sekundærstasjon
1986	Bygging av Holdemoen sekundærstasjon
1992	Hemsedal Kommunale Elektrisitetsforsyning delast i to kommunale særbedrifter og seinare i to kommunale føretak – Hemsedal Elektro KF og Hemsedal Energi KF
2006	Bygging av Langeset sekundærstasjon

Hovudtal - Hemsedal Energi KF

		2012	2011	2010	2009	2008
Fast tilsette pr. 31.12	a)	11	11	11	11	12
Tal årsverk pr. 31.12 (heimlar i parentes)	a)	12	12 (10,5)	11,4 (11,5)	11,5 (11,5)	11,5 (11,5)
Overføring eks. tap (GWh)		89,9	83,9	98,0	91,1	88,9
Kraftomsetning sal (GWh)	b)	72,1	69,3	81,5	81,1	79,4
Overføringskunder pr. 31.12		3.695	3.650	3.610	3.542	3.465
- av dette hushaldning		825	812	810	795	786
- av dette hytter/fritidsbustader		1.972	1.922	1.888	1.818	1.761
Nettstasjonar		320	315	315	314	315
Lågspent luftnett (km)		98	102	103	102	103
Lågspent kabel (km)		370	353	345	339	330
Høgspant luftnett (km)		126	144	128	128	128
Høgspant kabel (km)		100	94	85	84	82
66-kV-linje (tidlegare E-CO Energi AS)		18,2	18,2			
66-kV-kabel (tidlegare E-CO Energi AS)		1,3	1,3			
Netto - investeringar (heile 1.000 kr)		6.218	4.645	3.379	4.810	14.328
Avskrivningar (heile 1.000 kr)		7.579	8.156	7.943	7.822	7.116
Personalkostnader (heile 1.000 kr)		8.374	7.602	6.519	7.191	6.953
Driftsinntekter totalt (heile 1.000 kr)		47.141	58.135	65.289	50.815	47.074
Driftskostnader totalt (heile 1.000 kr)		42.867	46.712	51.372	36.650	34.443
Driftsresultat (heile 1.000 kr)		4.274	11.424	13.917	14.164	12.630

- a) Hemsedal Energi KF har også tilsett ein person i ei engasjementstilling fram til våren 2013. Vedkomande skal måle opp og registrere vårt linenett. Talet er også inklusiv ein lærling.
- b) Hemsedal Energi KF har tilgang til rimeleg kraft i form av konsesjonskraft og andelskraft. Totalt var dette 54,1 GWh for 2012. Av dette utgjør konsesjonskraft 33,9 GWh og andelskraft 20,2 GWh.

Mengda andelskraft varierar med produksjonen ved Uste/Nes og var i 2012 20,2 GWh (2011 19,4 GWh og 2010 16,5 GWh). Hemsedal kommune nyttar deler av andelskrafta til eige forbruk i kommunale bygg. For 2012 var dette talet 5,8 GWh.

Dagleg leiar si beretning

Generelt

Overføringsnettet

2012 har vore eit år med noko meir overføring enn året 2011, men fortsatt noko under toppåret 2010.

Oppgangen frå 2011 har vore på 6,3 %. Det var spesielt stor oppgang dei to siste månadane dette året på grunn av det kalde været.

Det totale salget av overføringstjenester har vore 89,9 GWh (ekskl. tap) , 94,4 GWh(inkl. tap) Overføringsverksemda har for 2012 hatt eit driftsresultat på kr. 176 748 i underskot.

Dette er mykje bedre enn året før. Grunnen er auke i overføringssalget (6,3%) og prisauke og at vi har klart å halde kostandane nede. Men målet er at denne verksemda skal gå med overskot.

Investeringane i 2012 var kr.8,304 mill. Av dette er kr. 2,085 mill. attendeført som anleggstilskot.

Tap i nettet i 2012 var 4,45 GWh som er 5,04 % av totalt omsatt.

Historisk avbrudd var 0,012 %.

Rammer for verksemda

Inntektsramma for 2012 er kr. 22,651 mill. Dette er ein nedgang frå året før då ramma var kr. 23,794 mill. Totalt er det krevd inn kr. 24,379 mill. frå kundane.

Ved beregning av meir-/mindreinntekt har vi moglegheit til å inntektsføre kr. 642.000 i tillegg. Sjå beregning på dette på side 14. Dette beløpet er inntektsført i 2012.

Målet er å halde ei svært god sikkerheit i nettet vårt og i tillegg kunne samanlikne oss prismessig med andre tilsvarande nettselskap.

Informasjon

Vi har i 2012 lagt opp ny nettside i samsvar med NVE sine krav om nøytralitet.

På denne sida legg vi ut den informasjonen vi meiner er nødvendig for kundane.

Det er også lagt opp til ein kundeportal der kundane sjølv kan logge seg på og koma inn på sine abonnement.

Det blir også gjeve ut ei informasjonsavis til alle kundar som er busett i Hemsedal 2 ganger i året, vår og haust. Den heiter Vår Energi og blir utgjeve av Energi Forlag AS.

Hemsedal Energi KF betaler kostnadene for denne avisa.

Kraft

Det er i 2012 selt 72,1 GWh med kraft til sluttbrukar mot 69,3 GWh i 2011. Det er ca 80 % av den totale overføringa i nettet.

Hemsedal Energi KF har hatt eit dårleg resultat på kraftsalget for dette året. Dette er på grunn av dei låge straumprisane gjennom året. Gjennomsnittleg spotpris har vore ca. 22 øre dette året mot 35 øre året før. Vi har fulgt spotmarkedet på salg av kraft og dette får negativ virkning på grunn av desse låge prisane. Tidlegare år med gode prisar har dette vore positivt for Hemsedal Energi KF.

Dersom ein ser på andels-/konesjonskrafta for 2012 utgjer nedgangen ca. kr.6,5 mill i reduserte inntekter i forhold til året før. Dette er ein betydeleg nedgang som gjer store utslag på resultatet.

2012 har nok vore eit år utanom det normale med desse låge prisane. Men prognoser viser at vi må belage oss på forholdsvis låge straumprisar i framtida også.

Vi har valt å endre porteføljeforvaltninga til å prissikre meir av krafta vi sel og har inngått ny serviceavtale med Bergen Energi frå 2013.

AMS

Vi hadde tidlegare fått ein frist til 1. januar 2017 på utrulling av AMS. Denne fristen er no forlenga til 1. januar 2019. NVE vil også vurdere å unnta enkelte typer målepunkt/kundegrupper frå kravet. Det blir også lagt opp til å stille lågare krav til kundar med eit lågare forbruk enn 2000 kWh pr. år. Vi har enno ikkje teke noko valg korleis dette skal gjennomførast. Det er mykje som enno er uklart rundt dette og mange nettselskap som oss har ikkje kome langt på denne planlegginga. Det er viktig å ha eit samarbeid med andre om dette både på innkjøp av målere og innhenting av data. Vi vil i mest mogeleg grad nytte egne montørar til dette arbeidet.

El Sertifikat

Ordningen med El sertifikat vart innført frå og med 2012. For dette året har vi kjøpt i inn 2160 sertifikat. Det er 3% av 72 GWh som er volumet som blir lagt til grunn for sertifikatplikten. Denne satsen vil auke kvart år heilt opp til 18,3 % i år 2020. Dette er noko vi må henta inn att hjå kundane.

Fiber

Utbygging av fiber i Hemsedal gjer vi saman med Hallingdal Kraftnett AS. Det har vore noko utbygging i 2012 og det er planar om utbygging av enkelte boligområder dei kommande åra.

DLE (Det Lokale Eltilsyn)

Her har vi eit samarbeid med Hallingdal Kraftnett AS sin DLE-avdeling. Desse tjenestene leiger vi inn av dei og har god erfaring med det.

Dagleg leiar vil med dette takke Hemsedal kommune, styret for Hemsedal Energi KF og dei tilsette for samarbeidet dette året.

10.mai 2013

Per Gunnar Markegård
Dagleg leiar

Styret si beretning

Hemsedal Energi KF sine vedtekter

Hemsedal Energi KF skal levere overføringstenester til forbrukarane i Hemsedal. Overføringsnettet skal til ein kvar tid ha god kvalitet og sikre straumleveranse til heile bygda. Hemsedal Energi KF forvaltar Hemsedal kommune sine kraftressursar i tråd med til ein kvar tid gjeldande avtale når kommunestyret gjer vedtak om det. Foretaket kan også drive annan verksemd som er naturleg knytta til kraftomsetning og/eller overføring av kraft.

Hemsedal Energi KF skal forvalte krafta slik at prisen til forbrukar er i samsvar med marknadspris over tid, dvs konkurransedyktige prisar.

Arbeidsmiljø

Arbeidsmiljøet ved Hemsedal Energi blir betrakta som tilfredstillande. Samarbeidet med dei ansattes organisasjonar/tillitsvalgte har vore konstruktivt og bidrege positivt til arbeidsmiljøet. Det har ikkje vorte rapportert nokon alvorlege arbeidsuhell eller ulykker som er forårsaka av rutinesvikt eller at sikkerhetstiltak ved bedriften ikkje er helde.

Sjukefråveret syner slike tal for dei seinaste åra (samanliknbare tal):

Sjukefråvær:	2012	2011	2010	2009	2008
Eigenmelding	1,0%	1,3 %	1,2 %	1,5 %	1,2 %
Sjukemelding	4,5%	0,9 %	1,3 %	0,5 %	0,8 %
Totalt	5,5%	2,2 %	2,5 %	2,0 %	2,0 %
Dagar fråver totalt	164	58	62	51	48

Sjukefråværet for 2012 har vore 5,5% og det er betydeleg høgare enn tidlegare år. Grunnen til det er ein langtidssjukemeldt. Ser ein bort frå langtidssjukemeldinga er det 72 dagar med sjukemelding. Det utgjer 2,5% sjukefråvær og er på same nivå som dei foregåande år.

Likestilling og alderssammensetning

Verksemda har pr. 31.12.2012 i alt 13 tilsette – 10 menn og 3 kvinner. Ei stilling er eit engasjement fram til sommaren 2013. Ei kvinneleg stilling er deltidstilsett i 50% stilling. Styret har 3 menn og 2 kvinner. Lista over vararepresentanter syner 4 menn og ei kvinne.

Gjennomsnittsalderen er på 49 år for dei fast tilsette.

Forskning og utvikling

Hemsedal Energi KF har inga pågåande forskings- eller utviklingsaktivitetar.

Ytre miljø

Hemsedal Energi KF har ikkje spesiell verksemd som skader det ytre miljø. Hemsedal Energi KF freistar å finne løysingar som tek omsyn til miljøet. Ein vil normalt leite etter den optimale løysinga mellom økonomi og miljø.

ENØK:

Alle nett-eigarar må krevje inn ei avgift ved hjelp av eit påslag på nett-tariffen. Dette påslaget er 1,0 øre/kWh. Dette vert nytta til eit energifond i regi av det statlege selskapet Enova.

Ytingar utover lønn til leiande personar i føretaket

Det er ikkje gjeve andre ytingar enn lønn og innbetaling til normal pensjonsordning til dagleg leiar, med unntak av same telefongodtgjering tilsvarande dei fleste andre som er med i beredskapsgruppa.

Risiko ved drifta

Slik drifta er organisert er det liten risiko ved verksemda. Økonomien er stabil og god og dei tilsette og styret er røynde i det dei driver med.

Ein har ikkje utsett kapital for finansiell risiko, men ein har inngått finansielle kontraktar med straum fram i tid.

Det økonomiske resultatet og disponering av overskot:

Driftsresultatet er på kr. 4.274.091. Dette er inklusiv inntektsføring av mindreinntekt på kr. 642.000.

Det er vidare inntektsført rente- og finansinntekter med kr. 770.500.

Berekna rentekostnad er kr. 360.172. Andre finanskostnader er kr. 1.305.726.

Berekna skattekostnad er kr. 533.842 .

Årsresultatet er kr. 3.740.250.

Det er overført kr.10 mill. i utbytte til Hemsedal Kommune.

Kr. 6.259.750 er foreslege overført frå fri eigenkapital.

Styret meiner det framlagde resultatrekneskapet og balanse med noter gjev rett informasjon om drifta i 2012 og selskapet sin økonomiske stilling ved årsskiftet.


Så langt styret kjenner til er det ikkje komme fram forhold etter avslutning av rekneskapet som har betydning for bedøminga av rekneskapet.

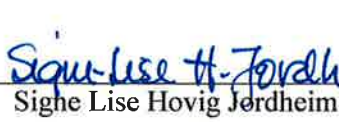
Fortsett drift

Hemsedal Energi KF har ut frå resultatrekneskapet og balansen grunnlag til å meine at fortsatt drift er til stade.

Styret vil takke dei tilsette for innsatsen i 2012.

Hemsedal, 15.05.2013


Ernst Tore Eggen
leiar


Sighe Lise Hovig Jørdheim
nestleiar


Elin Tangen
styremedlem


Jan Egil Halbjørhus
styremedlem


Magne Lien
styremedlem


Per Gunnar Markegård
Dagleg leiar

Rekneskapsoversyn

Resultatrekneskap – totalt – inkl. investeringar:

(alle tal i heile 1.000 kr.)	Note:	2012	2011
Salsinntekter		-44.462	-53.036
Avsatt mindreinntekt – inntektsramme		-642	-3.000
Aktivering – investeringar	3	-6.219	-4.645
Anleggstilskot	3	-2.085	-315
Andre salsinntekter		-2.037	-2.110
Sum inntekter		-55.445	-63.096
Kjøpskostnader		18.237	22.553
Løns- og personalkostnader	2	8.375	7.740
Ordinære avskrivningar	3	7.579	8.155
Andre driftskostnader		15.573	12.805
Tap på fordringar		512	419
Driftskostnader		50.276	51.672
Driftsresultat	1	-5.169	-11.424
Renteinntekter		-672	-771
Andre finansinntekter		-99	-141
Rentekostnader		360	341
Andre finanskostnader		1.306	175
Finansresultat		895	-396
Resultat før skattar		-4.274	-11.821
Endring utsatt skatt	4	355	292
Betalbar skatt	4	179	55
Skattekostnad		534	347
Årsoverskot		-3.740	-11.474
<u>Disponert slik:</u>			
Overføring til Hemsedal kommune		10.000	10.000
Avsatt til fri eigenkapital (i 2012 - bruk av EK)		-6.260	1.474

Kommentarar

Tabellen viser totale driftsinntekter og driftskostnader for Hemsedal Energi KF inklusive kostnader til investeringar. Dei inkluderer også inntekter som selskapet krev inn for andre (ENØK-avgift og forbruksavgift – el. avgift.) Desse verdiane blir nullstilla ved ei overføring til staten med same beløp og har såleis inga konsekvens for resultatet.

Ettersom Hemsedal Energi KF må rapportere særskilt på nettverksemda må ein også lage segmentregneskap, og vi har valt å rapportere særskilt på krafthandel, nettverksemd og anna verksemd (Fiber og utleige).

Rekneskapsversyn

Resultatrekneskap – totalt - ekskl. investeringer:

(alle tal i heile 1.000 kr.)	Note:	2012	2011
Salsinntekter		-44.462	-53.036
Avsatt mindreinntekt – inntektsramme		-642	-3.000
Andre salsinntekter		-2.037	-2.100
Sum inntekter		-47.141	-58.136
Kjøpskostnader		18.237	22.553
Løns- og personalkostnader	2	7.464	6.768
Ordinære avskrivningar	3	7.579	8.155
Andre driftskostnader		8.180	8.816
Tap på fordringar		512	419
Driftskostnader		41.972	46.712
Driftsresultat	1	-5.169	-11.424
Renteinntekter		-672	-771
Andre finansinntekter		-99	-141
Rentekostnader		360	341
Andre finanskostnader		1.306	175
Finansresultat		895	-396
Resultat før skattar		-4.274	-11.821
Endring utsatt skatt	4	355	292
Betalbar skatt	4	179	55
Skattekostnad		534	347
Årsoverskot		-3.740	-11.474
<u>Disponert slik:</u>			
Overføring til Hemsedal kommune		10.000	10.000
Avsatt til fri egenkapital (i 2012 – bruk av EK)		-6.260	1.474

Kommentarar

Tabellen viser totale driftsinntekter og driftskostnader for Hemsedal Energi KF og er lik tabellen på forrige side, utanom kostnader til investeringer og aktivering av det same.

Resultatrekneskap – Kraftomsetning:

(alle tal i heile 1.000 kr.)	Note:	2012	2011
Salsinntekter		-20.097	-30.596
Andre salsinntekter		-2	-2
Sum inntekter		-20.099	-30.598
Kjøpskostnader		13.854	17.788
Løns- og personalkostnader	2	507	425
Ordinære avskrivningar	3	12	9
Andre driftskostnader		474	378
Tap på fordringar		111	126
Driftskostnader		14.958	18.726
Driftsresultat		-5.141	-11.872

Kommentarar

Rekneskapstabellen viser inntekter og kostnader for den konkurranseutsette delen av Hemsedal Energi KF, dvs. omsetning av kraft. Kostnader til administrasjon som gjeld både omsetningsdelen og nettverksemda blir fordelt etter ein fordelingsnøkkel, same som tidlegare år. Det er heller ikkje teke med fordelte renteinntekter og rentekostnader. Det er i oversikten heller ikkje teke med skattekostnad - sidan dette blir rekna for heile verksemda samla. Nokre endringar er gjort for å tilpasse tala til ein rapport som ein må levere til Noregs Vassdrags- og Energidirektorat (NVE).

Resultatrekneskap – Øvrig verksemd (fiber og anna verksemd):

(alle tal i heile 1.000 kr.)	Note:	2012	2011
Andre salsinntekter		-2.591	-1.910
Sum inntekter		-2.591	-1.910
Løns- og personalkostnader	2	496	306
Ordinære avskrivningar	3	622	609
Andre driftskostnader		1.268	631
Tap på fordringar			0
Driftskostnader		2.386	1.546
Driftsresultat		-205	-364

Kommentarar

Denne verksemda viser eit overskot på kr.205.000. Av dette gjev utleige av bygg eit overskot på kr. 237.000 og fiberkabel eit underskot på kr. 32.000. Utbygging av fiber er eit samarbeid mellom Hemsedal Energi KF og Hallingdal Kraftnett AS der kostnader og inntekter blir delt likt. Det gjeld også investeringskostnadene.

Resultatrekneskap – Overføring nett:

(alle tal i heile 1.000 kr.)	Note:	2012	2011
Salsinntekter - overføring	1	-24.379	-22.440
Mindreinntekt		-642	-3.000
Meirinntekt/renter meirinnt.		0	0
Attendeført mindreinntekt	1	0	0
Andre salsinntekter		-296	-292
Sum inntekter		-25.317	-25.732
Kjøp av tapsenergi i nettet		1.036	1.497
Kjøp av overføringstenester		3.347	3.268
Løns- og personalkostnader	2	7.371	6.037
Ordinære avskrivningar	3	6.946	7.537
Andre driftskostnader		6.393	7.912
Tap på fordringar		401	293
Driftskostnader		25.494	26.544
Driftsresultat	1	177	812

Kommentarer

Driftsresultatet for nettverksemda viser eit underskot på kr.177.000. Det er inklusiv ei mindreinntekt på kr. 642.000. Det er eit mykje bedre resultat enn året før. Den største årsaken til det er at det har vore ein auke på overføring fra 88,8 GWh i 2011 til 94,4 GWh i 2012.

Balanserekneskap – eigendelar:


EIGENDELAR:	Note:	2012	2011
ANLEGGSMIDLAR:			
Immatrielle eiendeler			
Utsett skattefordel		0	0
SUM immatrielle eiendeler		0	0
Varige driftsmidler			
Måleutstyr		5.673.237	6.474.369
Maskiner, inventar og transportmidlar		2.604.013	3.223.433
Fordelingsnett		83.137.318	83.322.326
Bygningar		11.315.001	11.638.356
Breiband		2.901.628	2.333.196
SUM varige driftsmidler	3	105.631.197	106.991.680
Finansielle anleggsmidler			
Aksjar	8	705.300	683.600
KLP – eigenkapitalinnskott		241.267	180.106
SUM finansielle anleggsmidler		946.567	863.406
SUM ANLEGGSMIDLAR		106.577.764	107.855.087
OMLØPSMIDLAR:			
Varelager			
Lagerbeholdning	5	5.581.743	5.239.594
SUM varelager		5.581.743	5.239.594
Fordringar			
Kortsiktige kundefordringar	7	19.608.244	19.211.875
Andre kortsiktige fordringar		7.118.222	6.367.693
SUM fordringar		26.726.466	25.579.568
Bankinnskott, kontantar			
Betalingsmidlar	6	15.763.116	21.021.609
SUM bankinnskott, kontantar		15.763.116	21.021.609
SUM OMLØPSMIDLAR		48.071.325	51.840.771
SUM EIGENDELAR		154.649.089	159.695.858

Balanserekneskap – gjeld og eigenkapital:

GJELD OG EIGENKAPITAL:	Note:	2012	2011
EIGENKAPITAL:			
Eigenkapital			
Innskutt eigenkapital		81.309.167	81.309.167
Oppspart eigenkapital		51.489.893	57.749.643
TOTAL eigenkapital		132.799.060	139.058.810
TOTAL EIGENKAPITAL:		132.799.060	139.058.810
GJELD:			
Avsetning for forpliktelser skatt			
Endring utsatt skatt		456.349	101.182
Sum avsetn. forpliktelser skatt		456.349	101.182
Anna langsiktig gjeld			
Langsiktig gjeld		9.937.500	10.687.500
Sum anna langsiktig gjeld		9.937.500	10.687.500
Kortsiktig gjeld			
Leverandørgjeld		2.563.069	1.961.050
Betalbar skatt		178.674	0
Skattetrekk og andre trekk		333.040	323.105
Andre off. avgifter m.v.		7.633.345	6.406.994
Anna kortsiktig gjeld		748.052	1.157.216
Sum kortsiktig gjeld		11.456.180	9.848.365
SUM GJELD:		21.850.029	20.637.048
SUM GJELD OG EIGENKAPITAL		154.649.089	159.695.858

Hemsedal, 15.05.2013


Ernst Tore Eggen
Styreleiar


Signe Lise Hovig Jordheim
nestleiar


Elin Tangen
styremedlem


Jan Egil Halbjørnus
styremedlem


Magne Lien
styremedlem


Per Gunnar Markegård
Dagleg leiar

Noter til rekneskapet

Generell note - rekneskapsprinsipp:

Årsrekneskapet for Hemsedal Energi KF er sett opp i samsvar med rekneskapsloven av 1998 med dei tillegg som følgjer av retningsliner gjeve av NVE (Norges Vassdrags- og Energiverk). Desse retningslinene frå NVE har også ført til at ein har endra nokre tabellar og endre nokre rekneskapsprinsipp. Endringane blir nemnd særskild:

Rekneskapsprinsippa blir nemnd nedanfor.

Hovudregel for vurdering og klassifisering av eigedelar og gjeld:

Eigedelar skaffa til varig eige eller bruk er klassifisert som anleggsmiddel. Andre eigedelar er klassifisert som omløpsmidlar. Ved klassifisering av kortsiktig og langsiktig gjeld er tilsvarande kriterium lagt til grunn. Anleggsmidlar er vurdert til anskaffingskost. Avskrivningar følgjer standard avskrivingsreglar gjeve av sentrale styresmakter. Det er rekneskapsmessig lineær avskrivning.

Omløpsmidlar blir vurdert til lågaste verdi av anskaffingskost og verkeleg verdi. Enkelte poster er vurdert etter andre prinsipp og blir forklart nedanfor.

Skatter:

Skattekostnad blir samanstilt med rekneskapsmessig resultat før skatt. Skattekostnaden består av betalbar skatt (skatt på årets direkte skattepliktige inntekt) og endring i netto utsett skatt. Skattekostnaden blir fordelt på ordinært resultat og resultat av ekstraordinære poster i høve til skattegrunnlaget. Utsett skatt og utsett skattefordel er presentert netto i balansen.

Anleggstilskot:

Anleggstilskot til investeringar frå det offentlege og frå private reduserer aktiveringsverdien av investeringane. Anleggstilskotet vert fordelt over den økonomiske levetida til investeringa i form av reduserte avskrivningar.

Felles kostnader og inntekter:

Hemsedal Energi KF har sidan 1992 ført rekneskap med fordelingsnøklar i staden for å fakturere internt. Dette har vore ein klar og grei måte å gjere det på, og har vore i samsvar med gjeldande lovverk.

Balansen i rekneskapet:

Som følgje av systemrevisjon frå NVE må Hemsedal Energi KF spesifisere akkumulerte investeringar, akkumulerte anleggstilskot og akkumulerte avskrivningar. Dette synest ikkje i oversyna frå balanse, men kjem fram i note 3.

Note 1-Segmentinformasjon om monopolverksemda-distribusjonsnett:

I samanheng med NVE sin kontroll av energiverka si prissetting og effektivitet innafor transport av energi, har Hemsedal Energi KF for 2012 berekna ei mindreinntekt i denne verksemda på kr. 642.000 . Dette er inntektsført i 2012. Samla saldo mindreinntekt er då kr. 6.640.000. Dette må tilbakebetalast til kundane eller det må tilbakeførast i rekneskapet seinare år som meirinntekt. Dette er for at nettleiga ikkje skal endre seg frå år til år i takt med inntektsramma frå NVE.

Segmentrekneskap	(alle tal i heile 1.000 kr.)					Totalt
	Reg.nett	Distr.nett	Kraftsal	Breibånd	Øvrig	
INNETEKTER:						
Nettleige	-6 707	-17 672	-	-	-	-24 379
Avsatt/tilbakeført mindreinnt.	-	-642	-	-	-	-642
Andre inntekter	-36	-260	-	-	-	-296
Sum nettinntekter	-6 743	-18 574	-	-	-	-25 317
Kraftsalsinntekter	-	-	-20 082	-	-	-20 082
Andre driftsinntekter	-	-	-17	-294	-1 431	-1 742
Sum inntekter	-6 743	-18 574	-20 099	-294	-1 431	-47 141
KOSTNADER:						
Kostnad mot overl. Nett (KOF)	3 347	-	-	-	-	3 347
Løns- og personalkostnader	1 214	5 266	507	16	461	7 464
Kraftkjøpskostnader	-	-	13 854	-	-	13 854
Kjøp av tapsenergi i nettet	147	890	-	-	-	1 037
Ordinære avskrivningar	999	5 947	12	298	323	7 579
Andre driftskostnader	2 697	4 987	585	13	409	8 691
Sum kostnader	8 404	17 090	14 958	327	1 193	41 972
Resultat nettnivåer - anna	1.661	-1 484	-5 141	33	-238	-5 169

Inntektsramme frå NVE	22 651
+Kostnader til overliggende nett	3 347
- KILLE	-305
- Endring i avskr. og avkastn.	-638
-Gebyr	-34
Justert tillatt inntekt	25 021
Sum Nettleige 2012	24 379
Beregna Mindreinntekt	642

Saldo mindreinntekt:		
Inngående saldo mindreinntekt	-	-6 000
Endringar i året	-	-642
Utgående saldo mindreinntekt	-	-6 642

Driftsmidlar – frå NVE-rapporten:	(alle tal i heile 1.000 kr.)		Totalt
	Reg.nett	Distr.nett	
Driftsresultat	-1 661	1 484	-177
Balanse 01.01.	20 446	83 892	104 338
Balanse 31.12.	20 255	82 157	102 412
Gj.snitt driftsmidlar	20 350	83 024	103 374
+ 1% påslag for netto arbeidskap.	203	830	1 033
= Avkastningsgrunnlag	20 553	83 854	104 407
Avkastning	-8,08 %	1,77 %	-0,17 %
driftsres.*100/avkast.gr.l.)			

Note 2 Lønnskostnad, tal på tilsette, godtgjering til styret, revisor og dagleg leiar:

Lønnskostnad(i heile tusen)	2012	2011
Lønn inkl. styregodtgjering, berekna feriep.	6.283	5.986
Arbeidsgjeveravgift inkl. arb.g.avg. av berekna feriep.	772	721
Andre ytingar (telefon, klesgodtgj. m.v., velferd)	65	48
Forsikringar	115	89
Pensjonskostnader	1.076	775
Kurs- og seminarkostnader	195	121
Refusjon lønskostnader	-131	0
SUM	8.375	7.740

Gjennomsnittleg tal på tilsette 12,0 12,0

	- 2012 -		- 2011 -	
	Dagleg l.	Styret	Dagleg l.	Styret
Ytingar til dagleg leiar og styret				
Lønn (grunnlag for feriepengar ltr-oppgåva)	538.759	122.805	551.346	112.358
Anna godtgjering (dekn. deler av telefon/breiband)	3.125	0	4.369	0
Pensjon – berekna arb.g.avg. pliktig del	92.792	0	82.485	0

Revisor:

Kostnadsført revisjonshonorar til Kommunerevisjon IKS for 2012 utgjer kr. 51.400

Note 3 Varige driftsmidler (regnskapsmessig oversikt):

	Bygningar	Regionalnett	Nett-stasjonar	Høgspant	Lågspant
Anskaff. kost pr. 1/1	16 167 747,47	30 166 769,56	50 184 984,02	61 975 845,54	62 343 654,34
Akk. refusjon/anleggstilskudd pr. 1/1	0,00	0,00	-6 297 132,96	-5 428 319,72	-8 441 492,52
Netto anskaff. kost. pr. 1/1	16 167 747,47	30 166 769,56	43 833 851,06	56 547 525,82	53 902 161,82
Tilgang i året	0,00	628 171,13	1 480 210,90	2 643 133,94	2 441 292,23
Refusjon/anleggstilskudd i året	0,00	0,00	-1 082 289,34	-303 789,65	-699 275,43
Avgang	0,00	0,00	0,00	0,00	0,00
Anskaffelseskost. 31/12	16 167 747,47	30 794 940,69	44 281 772,62	58 886 870,11	55 644 178,62
Akk. avskrivn. pr. 1/1	4 529 391,00	12 618 193,76	27 792 676,00	31 680 035,00	31 730 457,55
Årets avskrivninger	323 355,00	874 835,00	1 028 295,00	1 642 708,00	1 778 770,00
Akk. avskrivn. pr. 31/12	4.852.746,00	13 493 028,76	28 820 971,00	33 322 743,00	33 509 227,55
Bokført verdi pr. 31/12	11 315 001,47	17 301 911,93	15 460 801,62	25 564 127,11	22 134 951,07
Årets avskrivninger	323 355,00	874 835,00	1 028 295,00	1 642 708,00	1 778 770,00
Økonomisk levetid	50	35	25	35	30
Årets finansiering:					
Egenkapital/drift	0,00	628 171,13	397 921,56	2 339 344,29	1 742 016,80
Anleggsrefusjon	0,00	0,00	1 082 289,34	303 789,65	699 275,43
Avgang	0,00	0,00	0,00	0,00	0,00

	Målerutstyr	Biler	Anl.mask.	Inventar/ kontorutstyr	Fiberkabel- breibånd
Anskaff. kost pr. 1/1	14 575 815,89	6 659 490,03	2 937 923,39	1 273 857,38	6 226 767,55
Akk. refusjon/anleggstilskudd pr. 1/1	0,00	0,00	0,00	0,00	-2 649 646,00
Netto anskaff. kost. pr. 1/1	14 575 815,89	6 659 490,03	2 937 923,39	1 273 857,38	3 577 121,55
Tilgang i året	0,00	0,00	0,00	0,00	866 523,37
Refusjon/anleggstilskudd i året	0,00	0,00	0,00	0,00	0,00
Avgang	0,00	0,00	0,00	0,00	0,00
Anskaffelseskost. 31/12	14 575 815,89	6 659 490,03	2 937 923,39	1 273 857,38	4 463 644,92
Akk. avskrivn. pr. 1/1	8 101 446,99	4 247 292,10	2 424 322,78	976 223,16	1 243 925,00
Årets avskrivninger	801 132,00	431 685,00	65 009,00	122 726,00	298 092,00
Akk. avskrivn. pr. 31/12	8 902 578,99	4 678 977,10	2 489 331,78	1 098 949,16	1 542 017,00
Bokført verdi pr. 31/12	5 673 236,90	1 980 512,93	448 591,61	174 908,22	2 901 627,92
Årets avskrivninger	801 132,00	431 685,00	65 009,00	122 726,00	298 092,00
Økonomisk levetid	15	8	12	3 – 8	15
Årets finansiering:					
Egenkapital/drift	0,00	0,00	0,00	0,00	866 523,37
Anleggsrefusjon	0,00	0,00	0,00	0,00	0,00
Avgang	0,00	0,00	0,00	0,00	0,00

Note 4 Skattekostnad:

Årets skattekostnad blir rekna ut slik:	2012
Ordinært resultat før skatt	4.274.089
Permanente forskjellar (netto resultat konsesjonskraftsalg)	-2 383 816
- renteinntekter skatteoppgjer	-3 570
+ kontingenter og gaver m.v.	19.874
Endring midlertidige forskjeller	189.961
Skattemessig resultat	2.096.538
Skattemessig underskudd til framføring	-1.458.416
Grunnlag betalbar skatt	638.122
Betalbar skatt (28% av 638.122)	178.674
Endring utsatt skatt	355.167
Skattekostnad	533.842

Note 5 Varelager:

	2012	2011
Råvarer/overføringslager	5.577.065,00	5.234.914,41
Lager – salgsvarer	4.678,00	4.680,17
SUM	5.581.743,00	5.239.594,58

Note 6 Bundne midlar:

I posten inngår bundne bankinnskott som gjelder skattetrekksmidlar på kr. 333.040.

Note 7 Kundefordringar:

Det er gjort ein del avskrivningar av eldre fordringar i 2012. Fordringane er størst ved årsskiftet når 4. kvartal blir fakturert. Vi bruker Kreditor til å innfordre dei som ikkje betaler til rett tid. Har god erfaring med dei. Vi prøver å ha dialog med kundar som ikkje betaler på rett tid, men i enkelte tilfelle må vi stenge.

Note 8 Aksjer:

Hemsedal Energi KF sine aksjer:

Selskapet sitt namn:	Selskapet sin aksjekapital:	Tal på aksjar:	Prosentvis-eierandel	Pålydande verdi:	Sum verdi i balansen:
Hallingdal Kraftnett AS	200.000.000	36	0,36 %	20.000	360.000
Hallingkonsult AS	110.000	20	18,0 %	1.000	270.000
Norsk ENØK AS	1.750.000	111	3,2 %	500	53.000
Nettalliansen AS	180.000	9	11,1%		22.000

Aksjer og andelar:

Anleggsaksjer i selskap der Hemsedal Energi ikkje har betydeleg innflytelse, blir balanseført til pålydande verdi.

Note 9 Hemsedal Energi KF er medlem i følgjande selskap/interesseorganisasjonar:

(Beløp i heile 1.000)

Selskapet sitt namn:	Formål:	Kontingent 2012:
Energiforsyningens lederforening	Organisasjon for ledelse og styret i norsk energibransje	5000
Kommunenes sentralforbund – bedrift	Arbeidsgiverorganisasjon for offentlige bedrifter	30000
Distriktenes Energiforening – DEFO	Interesse-organisasjon for overføringsnett-eigarar	55000
HAVA Bedriftshelsetjeneste	Uavhengig andelslag for bedriftshelsetjenester	33000
LVK	Interesseorganisasjon for kraftkommuner	43000

Kontantstrømanalyse

Likvider tilført/nytt på verksemda (i heile 1.000)

Likvider tilført frå drift:	2012	2011
+ Resultat før årsoppgjersdisposisjonar (skatter)	3.740	11.474
- Gevinst ved sal av anleggsmiddel	0	0
- Nedskrivning	0	0
- Nedskrivning i samband med sal	0	0
+ Ordinære avskrivningar – anleggsmiddel	7.579	8.155
= Tilført frå drifta:	11.319	19.629
+/- Endring varelager	-342	-1.779
+/- Justering – beredskapslager flyttet til varelager	0	0
+/- Endring debitorar	-1.229	4.070
+/- Endring leverandørgjeld	602	-222
+/- Endring i utsatt skatt	355	101
+/- Endring tidsavgrensa poster (OM)	0	0
+/- Endring tidsavgrensa poster (KG)	1.006	-1.612
A = Netto likviditetsendring frå verksemda	11.711	20.186
Likvider tilført/nytt til investeringar:		
- Investeringar i varige driftsmiddel	-8.304	- 4.960
+ Anleggstilskot	2.085	315
+ Salssum – erstatning frå Gjensidige	0	0
+ Sal aksjer	0	0
- Endring i andre investeringar (KLP)	0	0
Endring andre langsiktige fordringar	0	0
B = Netto likviditetsendring frå investeringar	- 6.219	- 4.645
Likvider tilført frå finansiering:		
+ Opptak av ny gjeld	0	0
- Avdrag på gjeld	- 750	- 750
- Utlån	0	0
- Utbytte	-10.000	-10.000
+ Attendebetaling av utlån	0	0
C = Netto likviditetsendring frå finansiering:	- 10.750	- 10.750
Samanhenger:		
Likviditetsbeholdning pr. 1/1	21.021	16.230
Tilført frå drifta	11.711	20.186
+ Endring likv.beholdning i året (B + C)	-16.969	-15.395
= Likviditetsbeholdning pr. 31/12	15.763	21.021

Nøkkeltal – rekneskapsanalyse

		2012	2011
(alle tal i heile tusen eller i %)			
Totalrentabilitet	$\frac{\text{Driftsresultat + finans.res.}}{\text{Gj.snittleg totalkapital}}$	2,8 %	8,6 %
Overskotsgrad (res.grad 1)	$\frac{\text{Driftsresultat + finans.res.}}{\text{Totale inntekter}}$	8,0 %	19,7 %
Likviditetsgrad 2	$\frac{\text{Mest likvide omløpsmidlar}}{\text{Kortsiktig gjeld}}$	1,4	2,1
Eigenkapitalandel	$\frac{\text{Eigenkapital}}{\text{Totalkapital}}$	86,2 %	87,2 %
Gjeldsgrad	$\frac{\text{Gjeld}}{\text{Eigenkapital}}$	7,5 %	7,6 %
Arbeidskapital	Omløpsmidlar – Kortsiktig gjeld	36.615	41.993
	i % av omsetning	78,0 %	72,2 %

Nøkkeltala syner relativt god styring på økonomien. Men ein ser at totalrentabiliteten er berre på 2,8 % dette året mot 8,6 % året før. Overskotsgraden er også redusert frå 19,7 % i 2011 til 8,0 % i 2012.

Til arbeidskapitalen må ein leggje til at beløpet og prosent-talet er inklusiv bokført mindreinntekt – 3 millionar kr. i 2010 , 3 millionar kr. i 2011 og 642.000 i 2012 – dvs. totalt kr.6.642.000 ved utgangen av 2012.



Til

Kommunestyret i Hemsedal kommune
Hemsedal energi KF

REVISJONSBERETNING 2012 – HEMSEDAL ENERGI KF

Vi har revidert årsregnskapet for Hemsedal Energi KF, som viser sum egenkapital pr 31. desember 2012 på kr 132.799.060 og et overskudd på kr 3.740.249. Årsregnskapet består av balanse pr 31. desember 2012, resultatregnskap og en beskrivelse av vesentlige anvendte regnskapsprinsipper og andre noteopplysninger.

Styret og daglig leders ansvar for årsregnskapet

Styret og daglig leder er ansvarlig for å utarbeide årsregnskapet og for at det gir et rettviseende bilde i samsvar med regnskapslovenes regler og god regnskapsskikk i Norge, og for slik intern kontroll som styret og daglig leder finner nødvendig for å muliggjøre utarbeidelsen av et årsregnskap som ikke inneholder vesentlig feilinformasjon, verken som følge av misligheter eller feil.

Revisors oppgaver og plikter

Vår oppgave er å gi uttrykk for en mening om dette årsregnskapet på bakgrunn av vår revisjon. Vi har gjennomført revisjonen i samsvar med lov, forskrift og god revisjonsskikk i Norge, herunder International Standards on Auditing. Revisjonsstandardene krever at vi etterlever etiske krav og planlegger og gjennomfører revisjonen for å oppnå betryggende sikkerhet for at årsregnskapet ikke inneholder vesentlig feilinformasjon.

En revisjon innebærer utførelse av handlinger for å innhente revisjonsbevis for beløpene og opplysningene i årsregnskapet. De valgte handlingene avhenger av revisors skjønn, herunder vurderingen av risikoene for at årsregnskapet inneholder vesentlig feilinformasjon, enten det skyldes misligheter eller feil. Ved en slik risikovurdering tar revisor hensyn til den interne kontrollen som er relevant for kommunens utarbeidelse av et årsregnskap som gir en dekkende fremstilling. Formålet er å utforme revisjonshandlinger som er hensiktsmessige etter omstendighetene, men ikke for å gi uttrykk for en mening om effektiviteten av kommunens interne kontroll. En revisjon omfatter også en vurdering av om de anvendte regnskapsprinsippene er hensiktsmessige og om regnskapsestimatene utarbeidet av ledelsen er rimelige, samt en vurdering av den samlede presentasjonen av årsregnskapet.

Etter vår oppfatning er innhentet revisjonsbevis tilstrekkelig og hensiktsmessig som grunnlag for vår konklusjon.

Kommunerevisjon IKS

Valdres - Hallingdal

Konklusjon

Etter vår mening er årsregnskapet avgitt i samsvar med lov og forskrifter og gir i det alt vesentlige en dekkende fremstilling av den finansielle stillingen til Hemsedal Energi KF per 31. desember 2012, og av resultatet og kontantstrømmer for regnskapsåret som ble avsluttet per denne datoen i samsvar med regnskapslovens regler og god regnskapsskikk i Norge.

Uttalelser om øvrige forhold

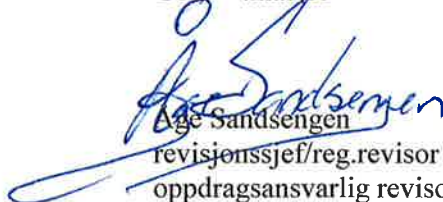
Konklusjon om årsberetningen

Basert på vår revisjon av årsregnskapet som beskrevet ovenfor, mener vi at opplysningene i årsberetningen om årsregnskapet, forutsetningen om fortsatt drift og forslaget til anvendelse av overskuddet er konsistente med årsregnskapet og er i samsvar med lov og forskrifter.

Konklusjon om registrering og dokumentasjon

Basert på vår revisjon av årsregnskapet som beskrevet ovenfor, og kontrollhandlinger vi har funnet nødvendig i henhold til internasjonal standard for attestasjonsoppdrag (ISAE) 3000 «Attestasjonsoppdrag som ikke er revisjon eller begrenset revisjon av historisk finansiell informasjon», mener vi at ledelsen har oppfylt sin plikt til å sørge for ordentlig og oversiktlig registrering og dokumentasjon av selskapets regnskapsopplysninger i samsvar med lov og god bokføringsskikk i Norge.

Gol, 15.mai 2013


Age Sandsengen
revisjonssjef/reg.revisor
oppdragsansvarlig revisor